

オウラスターを  
よろしく!



# なのはな

JA MAGAZINE NANOHANA

Vol.307

3  
月号

2025年3月



消費者に喜んでもらえる  
野菜を作り続けたい!!

特集

ながの みさお  
喜入地区 永野 節さん(75歳)

農家に訊く — 02

HPIは  
こちら  
から!



Youtube  
はこちら  
から!



公式LINE  
はこちら  
から!



# 農家に訊く

喜入地区

 ながの  
**永野**

 みさお  
 節さん (75歳)

プロフィール

農家になって15年目。県内のホテルで調理製造部門の仕事を定年退職後、実家の農業を引き継ぐ。現在は喜入地区でソラマメ、スナップエンドウ、オクラ、カリフラワー、カボチャなどを30アールの畑で栽培する。

## Q1. 農家としての概要を教えてください

**A1.** 定年退職後、60歳から本格的に農業を始めました。普段は一人で作業しており、土日は妻が作業に加わってくれます。収穫など忙しい時には、息子夫婦が手伝ってくれています。

最初の2年くらいは耕運機で畑を耕していました。負担を軽くするためトラクターに変えて作業しています。作業できる人は多いほうがいいので、トラクターを導入した際には妻にも運転できるようにしてもらいました。今ではトラクターに乗ってほとんど作業を進めてくれるので、とても助かっています。

## Q2. 農家を始めたきっかけについて教えてください

**A2.** 実家が兼業農家をしていて、主に母が農業をしていました。当時、私は仕事がお休みの時に手伝っていましたので、そこから自然に農業をしようと考えたからです。最初の頃は分からないなりに自分でいろいろ試していましたが、JAの説明会で栽培方法など講習を受けて知識を得たり、実際に栽培して学んだことと比べると、実際に栽培して学んだことと比べると、そこらから収量も安定

していききました。

また、母が農業をしていることからJAの喜入地区指導員の前田満穂次長からよく教わっていました。困ったときには電話すると畑に来てくれて作物を見ながら、時には冗談を交えて説明してくれるので、とてもありがたい存在です。

## Q3. ふだんの仕事の流れを教えてください

**A3.** まずは天気を確認してから畑に行き、除草などの管理作業を行います。気になったことなどは集落で同じ作物の畑をしている農家さんに、相談しに行くこともあります。作物の出来栄から今後の課題も見えてくるので、それを報告しつつ相談して経験を積んでいます。

## Q4. 毎日の作業で気をつけていることを教えてください

**A4.** 病虫害には特に注意しています。ただ、天候や自然によるところが大きいので、どうしようもできないときもあります。そういったときは指導員や周りの農家さんに聞いたりします。やはり周りとのつながりは大事ですね。また、今年ヒヨドリが多く、スナップエンドウをつついてしまうので畑に入ったくないよう、支柱にマルチを張って畑に覆いをするなど対策しました。農家の友人と情報交換した時に「来年試してみよう」と思える情報も聞けましたので、つながりがあるというんなことが聞けて、「面白いと感じた機会でした。

## Q5. 大変だったことは何ですか？

**A5.** 昨年は天候に左右されて、6月の大雨でオクラの花が落ちてしまい、収量が落ちるなど大変な年でした。今年の天候はどうなるかな...と思っていたら、2月に2回も雪が積もりましたので天候は本当に分らないですね。

また、カボチャの収穫も大変でした。妻と二人で収穫していますが、カボチャの太いツルを一つ一つハサミで切るの一手にかかる負荷も大きく、作業するうちに痛くなりました。加えて、収穫してトラックまで運んで積み、畑から運び出した後はヘタを取ってきれいに磨き、箱詰めまでします。1つ当たりの重量が大きいですので、一連の作業の負担もなかなか大きいですね。

## Q6. 良かったことはありますか？

**A6.** 皆に収穫した野菜を届けられていることです。美味しく食べてもらえると嬉しいですね。それに子や孫に自分が作った野菜を送れば喜んでくれるので「頑張ろう!」と思わせてくれますね。

## Q7. 今後の目標や抱負はありますか？

**A7.** 消費者に喜んでもらえる農産物を作り続けたいです。昔と家族構成が変わっているの、ほどよい大きさで選んでもらいやすいものを作るなど「今」に合わせたものを作りたいですね。また、これからも農家を続けていけるよう、健康第一で頑張っていきたいです。

## 生産者がPR!

## スナップエンドウ・ソラマメのおいしさ伝える

JA指宿野菜部会は2月15日、福岡市中央卸売市場であった「ベジフル感謝祭」で農産物の試食宣伝をしました。生産者が試食用に「スナップエンドウのマヨネーズ添え」や「ソラマメの塩茹で」などを準備し、来場者においしさをPRしました。

フェアでは生産者が来場者と直接交流し、栽培の様子を話しました。特に、2月上旬の寒波の影響からスナップエンドウやソラマメのさやに白い斑点がつく「霜莢（しもさや）」が発生しましたが、味に影響せずおいしく食べられることを伝えました。

同部会がフェアに参加したのは初めてで、多くの来場者が集まりました。



生産者も試食を準備してPR!



JA産農産物を試食する来場者



販売開始を待つ来場者



## 観光と農産物フェアin名古屋でもPR!

JAは1月31日から2月1日の2日間、名古屋市の金山総合駅であった「鹿児島の観光と農産物フェアin名古屋」でJA管内産の農産物をPRしました。生産量日本一のソラマメやスナップエンドウなどを販売しました。

フェアは県大阪事務所が県内産特産物や観光などPRを目的に毎年開いています。JAいぶすきの参加は3回目です。JA鹿児島きもつきやさつまいも産業振興協同組合、愛知鹿児島県人会なども出店しました。



JAいぶすき産の農産物を購入する来場者

## 伝統野菜「松原田大根」継承・児童が収穫

指宿市立開間小学校の4年生23人は2月10日、同校内の畑で開間地区の伝統野菜「松原田大根」を収穫しました。松原田大根は一般的な大根より甘く、桜島大根に匹敵する重量に育つのが特徴です。需要の低迷から生産者は減少しており、鹿児島大学の研究会や栽培を続けてきた地元農家、学校が協力して令和5年から継承に取り組んでいます。

収穫には鹿児島大学教育学部の中野八伯技術専門職員や保護者らも参加し、児童は約20本の松原田大根を収穫しました。

収穫された大根は調理実習で活用したほか、児童が自宅へ持ち帰りました。また、採取した種は指宿市のAコープかいもん店で児童たちが販売しました。

同校4年生の室屋咲菜さんは「松原田大根は生で食べたら苦かったけど、浅漬けにしたらめっちゃうちゃ美味しかった。次は家でも作ってみたい。」と話しました。

松原田大根を収穫!



浅漬けに調理!



皆で力を合わせて収穫しました



10キロ超の一番大きい大根を取りました!



### ソラマメ出荷スタート!

**J** A管内の令和6年度産ソラマメの出荷が始まりました。

J Aでは6年度産ソラマメを75・8ヘクタール植付け、共販量1360トン、共販額7億4800万円を見込んでいます。出荷は4月末まで続く予定です。植付から生育初期にかけて高温が続く、収穫時期が例年より遅くなりましたが収穫は順調に進み、収量は例年通りを見込んでいます。

1月22日、指宿市山川で栽培するJA山川野菜部会協議会そらまめ専門部会の前園義住部会長は、畑に実ったソラマメを次々と収穫してコンテナに積み込みました。

前園部会長は「12月から気温が安定したおかげで甘みのあるソラマメになった。おいしいソラマメを消費者に届けられるよう安定出荷に努めたい。」と話しました。

ソラマメを収穫する前園さん

### 早掘りサツマイモ定植始まる

**山** 川地区で1月中旬から早掘りサツマイモの植付けが始まりました。桑鶴健太さんはマルチを張った畝にトンネルを設置し、その中に「紅さつま」の苗を植付けました。

同地区では11人の生産者が令和7年度産早掘りサツマイモを栽培しています。面積12ヘクタール、収量200トンを計画し、6月上旬から収穫がはじまります。

早掘りサツマイモは、同時期では市場に出回る数が少ないため商品価値が高まり、農家の所得向上を期待されています。

J A中央ブロック本部農産課の中園指導員は「新物のさつまいもは全国的に作付けが減ってきている状況だ。貯蔵物のさつまいもと差別化を図ることで産地として面積の維持拡大に取り組みたい。」と話しました。

紅さつまの苗を植えつける桑鶴さん



### 市場に売り込み! 春の観葉フェア

**J** A観葉植物部会は2月11日・12日の2日間、JA観葉センターで春の観葉フェアを開きました。部会員やJA役員、市場関係者など約100人が参加しました。会場内には同部会や資設資財メーカーが28か所のブースを設置し、市場関係者と消費者のニーズなどの情報交換や、商談を行いました。また、部会員の畑で実際に商品を見ながら商談を行うなど、全国各地から集まった市場関係者へ指宿の観葉植物をPRしました。同部会は令和7年度の出荷額約12億円を見込んでいます。

J A観葉植物部会の柚木崎健史部会長は「生産コストが上昇するなど厳しい状況だが、生産者は良品の生産を第一に考えている。他産地に負けない、選んでもらえる観葉植物の生産に尽力したい。」と話しました。

観葉植物を説明しながら商談する生産者と取引先関係者





初競りを祝い献杯する岡元会長

## ||||||| 子牛初せり開催！

**J** Aは1月24日、指宿中央家畜市場で令和7年の子牛初せり市を開きました。JA肉用牛部会協議会生産部会を代表して、岡元宏栄会長が初せりの開催を祝い献杯しました。

去勢牛115頭、雌81頭の全196頭が出場しました。セリ価格(税込み)は去勢平均57万8930円、雌平均43万2968円で総平均51万7920円となり、前回比で1万6996円高となりました。JAの中川路常務は「生産費用の増大、家畜伝染病の脅威等、取り巻く環境は非常に厳しいが、苦難にも負けず益々発展していく1年になるよう、JAも尽力したい。」とあいさつしました。



スナップエンドウを贈呈！



## ||||||| 農産物で選手にエール サッカーチームに農産物寄贈

**J** Aは1月22日、指宿いわさきホテルにキャンセルしていたサッカーJ1の柏レイソルと湘南ベルマーレの激励式に参加しました。

JAの中川路常務がスナップエンドウ3キログラムを贈呈し、柏レイソルの小島亨介選手、湘南ベルマーレの真田幸太選手が受け取りました。柏レイソルの仲間隼斗選手は「指宿の特産品を食べ、残りの合宿も頑張りたい。皆さんもレイソルファミリーとして一緒に戦ってほしい」、湘南ベルマーレの平岡大陽選手は「素晴らしい環境でのキャンプを通して成長し、開幕戦で活躍して恩返しできればと思う」と話しました。



種イモを植える部員

## ||||||| 部会活動の充実！・JA山川 青年部バレイシヨを植付け

**J** A青年部山川支部は1月14日、指宿市山川の畑に春バレイシヨを植付けました。同支部員やJA職員など18人が手作業で、種イモを植えました。令和7年度は約20アールの畑から、約7トンの収穫を見込んでいます。

同青年部の春バレイシヨ植付けは、今年で9年目になります。過去にはグリーンボールやサツマイモなどを植えるなど収量が上がるように工夫をしてきました。収穫は5月中旬を予定し、売上は県JA青年大会や同地区の研修会費など、青年部の活動資金に充てる計画です。

同部の湯之上大幸支部長は「多忙の中集まってくれた部員に感謝している。研修など幅広い活動を行い、より交流を深めていきたい。」と話しました。

## 女性大学閉校式開く

JA女性部は1月30日、鹿児島市役所喜入支所で女性大学閉校式を開きました。同部員やJA役職員含め22人が参加しました。



蒸しあがったまんじゅうに焼き印を押す永吉部長(左)と参加者

令和6年度女性大学は5月の開校式から、計6回の講義を開きました。歴史や体験学習で地域を学び、地域住民と交流を深めることが目的です。

講師に管理栄養士の長友ゆかり氏を招き、「非日常を楽しむアイデア料理」と題した10品を調理しました。ゆでた白菜で豚肉や根菜を巻いた「巻き冬野菜のおひたし」や、蒸したまんじゅうに焼き印を押してワンポイントを付けるなど、作りやすいレシピにひと手間加えた華やかな料理を紹介しました。

試食後には、女性大学の講義に皆動した参加者3人を表彰し、記念品を贈りました。

JA女性部の永吉ゆりか部長は「楽しい活動を通して交流を深めることができうれしい。活動で学んだことを、これからの生活に役立ててほしい。」と話しました。



## 協力し準備作業

### 一番茶の豊作祈願へ

南九州市茶業振興会えい支部は1月29日、新茶まつりの奉納茶で使用する茶園の準備作業を行いました。

奉納茶は南九州市えい地区の兄弟社折尾園株式会社<sup>けいていしやおりおえん</sup>が管理する茶「茂2号」を提供しています。南九市茶業振興会えい支部青年部が茶摘みから荒茶の製造を手作業で行い、3月下旬に南九州市の大野嶽神社で開かれる「新茶まつり」へ奉納予定です。

JA茶業センターの有馬指導員は「無事に新茶まつりが開催されお茶も奉納でき、今年が一番茶が豊作であることを期待したい。」と話しました。



協力して被覆作業を行う関係者ら

## JA職員が復旧作業

### 1日突風被害

JA管内の南九州えい地区では、2月1日に発生した突風で育苗ハウス3棟が倒壊する被害が発生しました。同日は15時から竜巻警報が発令され、強風による農作物への被害が心配されていました。

JA職員6人が参加し、2日から破れたビニールや折れたパイプの撤去、修繕を行いました。

JAの西部ブロック本部農産課の加治佐指導員は「3日からの寒波の影響を懸念して急ピッチでの作業となった。」と話しました。



復旧作業するJA職員ら

西部ブロック本部

青戸購買店舗

# リニューアル1周年 セール開催!

令和7年  
4月12日(土)  
支所まつりも同時開催!



「西部ブロック本部 青戸購買店舗」の  
リニューアル1周年を記念して楽しいイベントや  
セールを開催します! お買い得商品の販売や  
楽しいイベントをご用意!  
ぜひお越しください!



お問い合わせ先

JA いぶすき

- 青戸購買店舗
- 西部ブロック本部 購買課
- 茶業センター

0993-39-1148  
0993-23-1228  
0993-39-0251



## ふれあいプラザ イベント開催のお知らせ



日時: 3月16日(日)10:00~12:00 場所: ふれあいプラザ(指宿市十二町 529-1・旧南部支所)

毎月第三日曜日に月替わりのイベントを開催します!

**第6弾は、生活用品の販売等を予定しております!**

**内容が決定次第、詳細をJA公式LINEでご紹介します!**

たくさんのご来場をお待ちしております

### ふれあいプラザとは?

日曜日限定で営業するお借入や共済の相談窓口です。  
お忙しい平日、JAに来店する時間がとれないお客様の  
借入・共済のご相談に対応できるよう、毎週日曜日  
9:00~16:00に営業しています。  
ぜひ、お気軽にお越しください!

詳しいお問い合わせはJAいぶすき金融共済部・融資課  
(TEL:0993-35-3595)もしくは、共済課  
(TEL:0993-27-9055)へお電話ください。



# 事業所紹介



## 購買部 購買課 青戸給油所



### 業務内容

給油所業務

### 告知・お知らせ

毎年7～8月と11～12月の年2回、タイヤキャンペーンを開催しており、目玉商品を多数ご用意しております。

### アピールポイント

毎週金曜日はガソリン類をディスカウント価格にて販売しております。  
また、毎週金曜・土曜日は「セルフ洗車半額デー」を実施しており大変お得になっております。



尾曲 至



写真氏名(左から)  
川平 教人、高吉 美穂、吉永 睦志(所長)、新徳 彩夏、猜松 志郎

### 組合員、地域住民の皆様へ向けたメッセージ

組合員・お客様にまた来店してもらえよう、親切丁寧に対応いたします。

農業経営者  
の皆さまへ

# 雇用就農資金

全国農業会議所は、50歳未満の就農希望者を新たに雇用し、農業就業又は独立就農に必要な農畜産物の生産技術・経営に関するノウハウ等を習得させるための研修を実施する農業法人等に対して資金を交付する「雇用就農資金」を実施します。  
事業実施を希望される場合は、**令和7年3月4日(火)～4月7日(月)〈必着〉までに雇用就農資金公式HPの「応募申請フォーム」より申請を行ってください。**



### ●事業に関するお問い合わせ

- ・詳細は都道府県の農業会議所等へお問い合わせください。
- ・JAでも申請のお手伝いをいたします。ぜひお問い合わせください。  
(お問い合わせ先…JAいぶすき営農企画課:0993-26-3325)
- ・農業会議所等への連絡先、募集要領・応募申請フォームなどは公式HPへ！  
公式HPは『雇用就農資金 応募』で検索！

必ず募集要項で詳細をご確認ください！



[http://www.be-farmer.jp/farmer/employment\\_fund/original/](http://www.be-farmer.jp/farmer/employment_fund/original/)

### ●助成内容

支援タイプ	助成期間	助成額※1、2
雇用就農者育成独立支援タイプ	最長4年間	年間最大60万円(月額5万円)※3
新法人設立支援タイプ		年間最大120万円(月額10万円) (3～4年目は最大60万円)(月額5万円)

※1) 各タイプともに、新規雇用就農者が多様な人材(障がい者、生活困窮者、刑務所出所者等)の場合は、年間最大15万円が加算されます。  
※2) 事業実施期間が3ヶ月未満の場合は助成金は交付されません。  
※3) 雇用就農者育成・独立支援タイプは1経営体当たりの新規採択人数は年間5人まで、かつ3人目以降の助成額は年間最大20万円となります。(多様な人材の場合は年間最大15万円の加算あり)





# JAいぶすき 自己改革の取り組み



JAいぶすきは組合員・地域住民の営農を守り、豊かで暮らしやすい地域社会の実現に向け、組合員・役職員が一体となって農業振興・地域の活性化につながる事業に取り組んでおります。2024年についても様々な活動を実施致しましたので、一部ご紹介いたします。

## 農業者の所得増大

### 地元農畜産物の消費拡大

JA役職員が県内外各地のフェアや都市圏のスーパー、青果市場などでJA管内産の農畜産物をアピールし、販売促進に努めています。



### 生産者の負担軽減

予約配送肥料などを生産者が自己引取りする際の割引や、使用済み農業プラスチック製品・農薬缶などを回収・処理をJAで代行するなど、生産者の負担軽減に向けた取り組みを行っています。

## 農業生産の拡大

### 組合員・地域住民との対話運動

集落座談会や総会などでJA役職員と意見交換を行い、JA事業への相互理解や意見集約・反映をしています。



### マスコミを活用した情報発信

安心・安全なJA管内の農畜産物の魅力とおいしさや広く伝えるため、マスメディアとの情報共有を図り、取材呼び込みを行っています。

## 地域の活性化

### 地域美化につながる清掃活動

JA役職員が定期的に地域美化活動に取り組み、地域活性化活動を行っています。

### 食農体験活動の取り組み

地域農家と協力し、子供たちへ農産物の収穫体験を通して学ぶ「あぐりスクール」を開いています。



現在受付中!

農業分野で輝きたいあなたを応援!

# JAいぶすき農業奨学金

JAいぶすきでは、4月から管内の生産基盤を維持するため、JA管内での就農やJAいぶすきへの就職を目指す生徒・学生を支援する、奨学金制度を設けています。将来の地域農業を託す人材へ奨学金を貸与し、農業関連校等への就学を支援します。

## 制度概要

- 名称  
JAいぶすき農業奨学金
- 対象要件  
将来、JAいぶすき管内で就農もしくはJAいぶすきへの就職を希望し、高校及び大学校（いずれも農業関連等）へ進学する者とする。
- 奨学金額

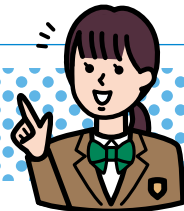
学校	金額（年額）	期間（最長）	上限金額
高校（農業関連等）	24万円	3年間	72万円
大学（農学部等）	60万円	4年間	240万円
- 返済方法  
就学中は金利をJAが負担するものとし、卒業後は一定期間内（10年以内）で金利を付し返済を行う。
- 返済猶予・免除  
特定の条件を満たした場合、奨学金の返済が猶予または一部免除されます。
- その他  
奨学金の貸与についてはJAでの審査が必要なため、お早めにご相談ください。



問い合わせ先：JAいぶすき 管理部 人事教育課  
TEL：0993-35-3411



# 山川高校ニュース



Kagoshima prefectural YAMAGAWA High School

鹿児島県立山川高等学校 × JAいぶすき

の更なる魅力を発信するため、山川高校の生徒さんの活動を紹介します！

## 「営農の門出を励ます会」

1月29日に「営農の門出を励ます会」を開き、令和6年度3月に卒業し農業の道へ進む生徒を激励しました。在校生や学校関係者、来賓を含む46人が出席しました。卒業生へ向けてJAいぶすきの福吉組合長や行政関係者が励まし言葉と記念品を贈りました。

山川地区の桑鶴農園に就職する下吉昭一郎さんは「学んできたことを生かして消費者に喜ばれる作物を作り、地域の魅力を発信できる存在になりたい。」と抱負を話しました。

JAの福吉組合長は「学んだことをもとに地域を支える人材として頑張ってもらいたい。困ったことがあったときは、JAなど地域に相談できる窓口がたくさんあるので遠慮なく頼ってほしい。」と激励しました。



会に参加した生徒と学校関係者、来賓者ら

## 3年生による課題研究発表会！！

1月17日、3年生が農業科目「課題研究」でテーマ設定から実施まで取り組んだ1年間の成果をスライド形式で発表しました。

1・2年生は先輩の発表を見ながら、3年生になった時にどんな研究をしたいかを考えたり、そのために行う工夫や工程を参考にするため、メモを取ったり大事なことをよく聞くなど、真剣な様子で聞いていました。

なお、発表テーマは次のとおりです。

研究内容	発表班
スイカとミニトマト栽培で学んだ経営感覚～作業時間の削減とその工夫～	野菜班
野菜を活用したパン作り(キュウリ)	食品製造班
寄せ植え材料の増殖とその活用についての研究他	草花班
2学年で学んだパン作りの技術を活用し、学校産の規格外品を使って季節を感じられるパン作り	食品製造班
ヒマワリ栽培及びスケルトンリーフの作成等についての研究	草花班



草花班による研究発表の様子

## 山川高校農業クラブの役員引継式を開きました。

1月17日、山川高校農業クラブの臨時総会を開き、役員改選の協議をしました。

その後「役員引継式」を行い、3月に卒業を控えた3年生の旧役員から新役員に選ばれた生徒にエールが贈られました。

この一年間、旧役員の生徒たちは、校内農業クラブ員として意見を取りまとめるほか、学校代表として県農業クラブ総会で発表するなど、役員として努めてきました。

新役員に選ばれた生徒たちにも新たな目線や取り組みを行い、活動しやすい雰囲気づくりなど今後の活躍が期待されています。



任命書授与の様子

### 今後の予定

3月

- 3日(月) 卒業式
- 5日(水)～6日(木) 学力検査
- 14日(金) 1年生仕事フェア(城山ホテル)
- 19日(水) 2年生進路ガイダンス(開聞体育館)
- 25日(火) 修了式、離任式

4月

- 7日(月) 始業式
- 8日(火) 入学式
- 9日(水) 対面式、新入生オリエンテーション、部活動紹介

おくやみ(敬称略)

(令和7年1月1日～1月31日)

〔喜入〕 追立 廣 (81)

〔指宿〕 高崎 純孝 (70)

坂下 シツ子 (97)

〔山川〕 新村 紀子 (86)

田上 千代子 (89)

福留 シゲマツ (96)

〔開間〕 村山 徳助 (90)

里中 ノリ江 (89)

坂元 弘徳 (86)

坂元 久美子 (90)

〔穎娃〕 加治佐 徳雄 (95)

(承諾をいただいた方のみ掲載しております。)

謹んでご冥福をお祈りいたします。

感動の人柄葬を真心こめてお手伝いさせていただきます。

お問い合わせは…

ルミエール喜入斎場 (0993)340244

ルミエール開間斎場 (0993)324222

ルミエール指宿斎場 (0993)2415332

もしもの時は…

まずJA葬祭ルミエールいぶすきへお電話ください。

年中無休・24時間受付

くわしくは…

ルミエールいぶすき本部事務所までお電話ください

TEL:099312415332

理事会だより

令和7年1月27日、第13回理事会が開催され、次の通り協議、承認されました。

- 協議内容
  - 令和6年度第3四半期全資産査定結果について
  - 規程管理規程の改正について
  - ヘルプライン運営要領の改正について
  - 事務リスク管理規程の改正について

● 報告事項

- 令和6年度(1月末)預託家畜棚卸監査の実施について
- 会計監査人監査(期中川)の実施について
- 令和6年度出資金増資運動並びに事前同意運動の実施について
- 令和6年12月末有価証券残高および運用実績について

他

購買店舗における休日営業日一部変更のお知らせ

令和7年4月から、**購買店舗における休日(土・日・祝日)の営業日の一部変更いたします。**なお、具体的な変更内容については各店舗に掲示しますのでご確認ください。

組合員・利用者の皆さまにはご不便をお掛け致しますが、ご理解・ご協力のほどよろしくお願い申し上げます。

郵便はがき

8 9 1 0 5 1 6

85円切手を貼って郵送するか、切手を貼らずにJAの各支所窓口へご持参ください。

指宿市山川成川3830

いぶすき農業協同組合  
管理部 総合対策課 行

住所	〒	
氏名	( 歳)	
ペンネーム		
電話番号	-	-

●プレゼントクイズの答え

正解は、( )

●おたよりコーナー

(今月号で印象に残った内容など、広報誌へのご感想をお聞かせください。また、JA事業へのご意見などございましたらお書きください。)

おたよりだけでもぜひお送りください。お待ちしております。

スマホから応募もできます!



QRコードをスキャンしてご参加ください!

山折り線

令和六年二月詠草

いぶすき短歌会

- 一、道に浴う庭に淡紫色の藤袴  
小春日和に蝶群がりぬ 吉田 知佐子
- 二、野の原に先行きゆだねすすき穂と  
われも吹かれて寒風に立つ 吉永 多美子
- 三、二十七人うから集いて歌踊り  
われの米寿を祝う一月 片野田 道子
- 四、人混みに並びねがわむ初詣  
たくせし夢のひびく鈴の音 片平 桜子
- 五、初仕事見上げる山へ立つ虹に  
生の輝き背中押さるる 川口 節子
- 六、この地球の欠片となったあの人が  
いまだに夢にあらわれません 砂橋橋 雅
- 七、刻せまりエプロンはすす寒の朝  
友待つ駅へ急ぎて向かう 竹下 玲子
- 八、リメイクの紺の着物をブラウスに  
母のかたみと春の街ゆく 西牟田 多美子
- 九、好きな人の孫の出逢いも願いつつ  
三十歳をメールで祝う 萩原 和代
- 十、石垣を出て入るトカゲ光食べ  
暗がり食べてラメの色継ぐ 日高 禎子
- 十一、付加価値の形に曲げるカポックに  
われのセンスを試されて 伊ツ子 柚木崎

ふれあいコーナー

広報誌12・1月号のおたよりを紹介いたします。ご了承ください。

■喜入地区 天使の杏樹 さん  
昨年、熱々のそら豆、スナックエンドウが、提供されました。寒い中、とても美味しく頂きました。寒い中でできたの暖かい料理は、とてもおいしいですよ。南陸の自然を生かして農家さんが栽培した農産物、これからはぜひ堪能してください！

■えい地区 コマみつちゃん さん  
県外から帰ってきた孫達が、広報誌の表面のオクラのスタンプをみてすぐ反応しました。何たって小学低学年でオクラが大好きなのです。  
★オクラのネバネバしたところも大好きですが、食べたときのシャキシャキとした食感がたまらないです！今でも急に食べなくなることもあります。刻んでお醤油と鰹節をかけたたり、てんぷらにして塩でいただいたり、オクラの旬が待ち遠しいですね。

■喜入地区 ヨッシー さん  
巳年生まれ農家さんの特集を読んで、昨年は天候に左右されて大変な思いで野菜づくりに取り組まれていたんですね。「消費者として感謝の気持ちをお忘れずにお野菜やお茶をいただきたいと思います。」  
★取材した農家さんの声「天候で大変だった」とおっしゃるほど、本当に悩まされた年だったそうです。加えて、生産資材や肥料農薬の高騰など壁は大きいと話されるかともうらやましました。そんな中でも頑張っている姿にとても勇気づけられた取材でもありました。農家さんが努力した結果でもある農畜産物、本当においしいので皆さんぜひとも賞味ください！

■喜入地区 匿名希望 さん  
農業は天候により収穫が左右します。その中で若い人たちが頑張っている姿が「なのはな」に掲載されると元気がでます。「農家に訊く」、今までのデータを参考にしながら現在のアプリなどを利用して収益アップにつなげているのが素晴らしい！！  
★12・1月号「農家に訊く」にご協力いただきました永山さんも昨年の天候で農業の難しさを改めて感じたとおっしゃっていました。そのなかでも自らお客さんへ営業し、観光で訪れた方へお茶の淹れ方を体験プログラムを実施したりと地域の将来を考えた行動をされていました。

た〜ねんのおたより、ありがとうございます！

表紙の写真



今月号の「農家に訊く」永野節さんです。山地に畑があるため、雪が積もって大変だったそうです。撮影に伺った日も風が少し強い日でしたが、快く取材に応じていただきました。ご協力いただきありがとうございます。

編集後記

2月はバレンタインデー、お店に美味しいチョコレートが並び季節です。カカオの価格上昇に伴い、これからのチョコレートの値段も上がる、というニュースも出ています。今年はなんとか自分用のチョコレートを購入できましたが、来年もおいしいチョコを味わえるのかどうか…悩ましく思います。

JAいぶすきからのプレゼントを貰おう！  
今月は  
一大産地！南九州市えい地区で生産された  
JAいぶすき産 新茶

※内容は出荷状況によって変更する場合がございます。

下記クイズに正答された方から抽選で毎月5名様にJAの農畜産物やおトクな商品をお贈りします！

Q. 令和7年4月12日に青戸購買店舗でリニューアル10周年を記念して、セールを開催します！資材や肥料農薬やお茶の試飲販売、お米などお得な価格で販売します！皆様ぜひお越しください！○に入る数字は？  
ヒント：7ページをご覧ください。

正解を裏面の解答欄に書き込み、住所・氏名・年齢・ペンネーム・電話番号を宛名面へ記入してください。裏面については切り取り後、二つ折りの上、郵便はがきとしてご利用いただけます。郵送の場合は解答を記入して85円切手\*を貼って応募、または切手を貼らずにJAの各支店へご持参ください。

申込締切：令和7年4月15日(火)

※クイズの応募やおたよりの投稿に際しJAいぶすきが取得した個人情報は、プレゼントの抽選・発送、今後の本広報誌の編集や企画の参考以外の目的には一切使用しません。また、承諾なく第三者に提供しません。  
※おたよりコーナーに記入いただいた内容は、氏名またはペンネームを含め、本広報誌に掲載する場合がありますのでご了承ください。  
※当選は商品の発送等をもって代えさせていただきます。商品は翌月以降の発送となりますので、あらかじめご了承ください。  
※応募対象は、JAいぶすき管内(鹿児島市喜入地区、指宿市、南九州市姶良郡)にお住まいの方または、JAいぶすきの組合員資格をお持ちの方のみとさせていただきます。

2月号のJAいぶすきクイズ 答え スター

★JAの自動車共済「クルマスター」は①3つの充実保障で自動車事故のリスクを幅広くカバー、②もしものときに頼れるサービス・サポート体制、③お得な掛け金割引をご用意、と多彩な補償とサービスでカーライフにかかわるリスクを幅広くカバーします！詳しくは、お近くのJA支所までお問い合わせください！

たくさんのご応募、ありがとうございます！