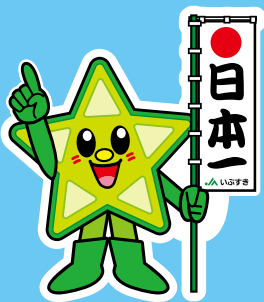


オクラスターを
よろしく!



なのはな

JA MAGAZINE NANOHANA

vol.300

7

月号

2024年7月

挑戦し続けたい!



特集

にしなかがわ しょうへい
指宿市小牧 西中川 祥並さん(35歳)

令和6年度
地区座談会での主なQ&A
— 02・03
農家に訊く — 05

HPIは
こちら
から!



Youtube
はこちら
から!



公式LINE
はこちら
から!



第31回通常総代会



第31回通常総代会開催

J Aは5月28日、南九州市のコミュニティセンター穎娃文化会館で第31回通常総代会を開きました。出席者と委任状98人、議決権行使書面327人の計425人が参加しました。令和5年度事業報告など、6つの議案全てが承認されました。役員選任議案も承認され、18人の理事と7人の監事が選任されました。

総代会終了後の理事会では、組合長に福吉秀一氏（63）が全会一致で再任されました。代表常務理事には中川路慎氏（59）、常務理事に濱崎正人氏（60）が再任。また、監事会では代表監事に石坂照義氏（69）、常勤監事に窪田茂穂氏（60）が選任されました。

福吉秀一組合長は「世界情勢の影響で農業は厳しい状況だが、組合員の声に基づく自己改革に役員一同総力を挙げて取り組み、産地を支え信頼されるJAを目指したい。」と挨拶しました。

令和6年度 地区座談会での主なQ&A

「自己改革の実践に向けた組合員の意思反映」として、令和6年4月23日～5月9日にかけて、管内25カ所地区座談会を開催し、出席者からは活発な多くの意見や要望が寄せられました。座談会で出された主な意見や要望に対し左記のとおり回答いたします。

Q1 外国人材の活用について、今年利用者が多く必要な時に利用できなかった。また、選果場も人員不足となっている。今後増員する予定はあるのか。

A1 以前から増員の要望があったことから、現在年間雇用5名と期間雇用10名の計15名へ増員しており、茶園や耕作地の圃場管理や植付け・栽培管理、収穫から選別までの作業を受託しています。また、JA選果場での選果作業等も行ってあります。ご依頼される場合は本所営農企画課（0993263325）までご連絡いただくかお近くのJA職員へお声掛け下さい。

Q2 2024年問題について、鹿児島県は消費地から遠く影響が大きいと思うが、パレット輸送などどのような取組みを考えているのか。

A2 物流がごしまで集約し効率化に努めています。引き続きロット集約やフェリー輸送、出荷容器の見直しによるパレット配送の効率化など輸送コストの低減に取り組めます。

Q3 予約肥料について、配合肥料や石灰、微量元素肥料など多くの品目があり大変だと思いが配送が間に合わずJAへ引取りに行くことがある。農家が注文したものをまとめて自己引取り扱いにできないなど価格低減に努めてもらいたい。

A3 東部ブロック本部と中央ブロック本部管轄内の利用者が、広域配送センターまで自己引取りに行くことは

非現実的であるため、各拠点での一斉引渡しを自己引取扱いとし供給価格の低減に努めます。

Q4

肥料や資材価格高騰に対する支援事業などの対策は考えているのか。

リッチシリーズ(肥料)の活用やピクリン価格対策、肥料の自己引取りなど経費軽減に努めていますが、価格高騰に追い付いていないのが現状です。引き続きリッチシリーズの圃場試験を進めるとともに予約価格の低減に努めます。また、補助事業の発動時の情報提供と活用支援を行っていきます。

Q5

後継者のためにも国の補助制度は大事と考えているが、国にはしっかりと自給率アップを目指すように、農協も団体として国に訴えてほしい。

食の安全保障も踏まえ、自給率アップは国家レベルの重要課題だと考えています。農政活動として現在国会議員へ対し中央要請等を行っていますが、今後も農政連を中心に補助事業の拡充等生産現場の声を政府へ届けていきます。

A5

Q6

インボイスの対応が昨年から始まったため、今年のオクラは出荷が増える可能性があるように思うが現在の選果作業人員では足りないのではないか。また、作業場の環境も、40度を超える中で仕事をさせるのはいかなものかと思う。オクラ自体も熱で劣化するので、そこについても検討してほしい。

昨年度の指宿選果場に続いて今年度、開聞選果場に空冷室の作業場をそれぞれ整備し、選果効率の向上、詰め子確保対策に取り組んでいます。

A6

また、1日農業バイト「daywork(デイワーク)アプリ」も活用し取組みの強化を図ります。

Q7

課題となっている人員不足が解消できるように取り組んでいただきたい。

より効率的な組織体系及び要員計画、事業の見直しを検討し要員不足へ対応していきたいと考えています。また、採用対策や離職防止対策についても、地道な採用活動から新たな制度創設の検討まで、あらゆる対策を講じて要員確保に努めます。

A7

Q8

耕作放棄地が多くなっており、後継者不足の中でJAが行政等と連携し耕作放棄地を活用出来るようにしてほしい。

農家の高齢化等により耕作放棄地の増加が懸念されています。JA単独で進められることではないことから、行政等関係機関と連携し高齢者対策、新規就農者対策等一体となって進めていく必要があります。

A8

Q9

支所統廃合により農家が不便となっており、JAから離れ信用共済事業がこれから他行・他社に勝っていきけるのか。また、農家に細かい支援を行っていかねければ農家のJA離れが進むと思う。

支所の統合により不便をおかけする地域もありますが、信用共済事業の収支改善の一つとして実施したことであるのでご理解いただきたいと思います。また、利用者離れに繋がらないよう、涉外活動の強化や、金融共済サービスの向上に努めていきたいと思えます。農家支援についても、営農指導巡回の強化をはじめとした営農支援や様々な相談に応じる等サービスの向上を行っていきます。

A9

Q10

自己改革のなかで契約取引の売上増加とありますが、どの品目の契約拡大なのか。また、新規契約先の確保とありますが目途がいつているのか。

契約品目については、現在18品目で取組みを行っており、令和5年度については葉茎類を中心に契約種別で11件の新規取組みを行いました。今後も、契約取引の基本である定期・定量・定品質を遵守し、生産者の所得安定につながるよう強化を図っていきます。

A10

Q11

令和5年度の当期剰余金が▲9,103,000円となっているが、令和6年度の対策はあるか。

令和5年度は事業総利益が減少する中で多額の減損損失を計上することとなり、当期剰余金が赤字となりました。令和6年度については、事業総利益増加対策や、減損会計においても減損回避に向けて収支改善に取り組むこととし、収支計画としても当期剰余金39,043,000円としております。

A11



新任理事・監事紹介

5月28日、第31回通常総代会において新役員が選任されました。今後ともよろしくお願いいたします。

監事



前島 修一
(山川地区)

理事



雪丸 あゆみ
(颯娃地区)



迫中 誠一
(開聞地区)



蓮子 さゆり
(颯娃地区)



(右から)オクラを寄贈したJAオクラ専門部会の前川信男部会長、塩田康一知事、JAの福吉秀一組合長

県知事へオクラを贈呈!

J Aオクラ専門部会の前川信男部会長他関係者は6月7日、鹿児島県庁を訪れ、塩田康一県知事に特産のオクラを贈呈しました。6月から本格的な出荷に向けた、PR活動の一環で行いました。前川部会長は、塩田知事へ早朝に収穫したオクラや浅漬けを振舞いました。また、試食後にはオクラ生産やお勧めの食べ方について歓談し、JA産オクラをPRしました。
前川部会長は「安心安全なJA産オクラを多くの人に食べてもらえるよう、産地一体となって取り組みたい。」と話しました。

簡易空調施設を導入・開聞選果場

J Aは6月中旬、中央ブロック本部の開聞選果場に簡易空調施設を導入しました。JA共済の「地域・農業活性化促進助成金」を活用した、地域農業振興に向けた取り組みの一つです。
開聞選果場では近年厳しさを増す酷暑の影響により、作業環境の改善が課題となっていました。選果場内を仕切り空調機を導入することで施設内の温度を下げる効果があり、熱中症防止やヒトの確保による選果能力の向上に加えて、農産物の品質保持にも期待されています。
JAの中央ブロック本部農産課の別府昭吾課次長は「今回の空調施設導入を作業環境の改善に役立てて、人手不足など課題の解決につなげたい」と意気込みました。



冷房(左上)が設置された開聞選果場でオクラ選果をする作業員

農家に訊く

指宿市指宿

にしながわ
西中川しょうへい
祥並さん (35歳)

プロフィール

高校を卒業後、県外に就職。帰郷後、実家の農家で就農し約7年目になる。指宿地区で、オクラをハウス26アール、露地50アール、スナップエンドウをハウス20アール、露地を30アール、レッドキャベツを50アールを栽培している。

Q1. 農業を始めたきっかけは何ですか？

A1. 努めていた会社を退職した後、実家の農家を手伝ったことがきっかけですね。実家が農家の人にはよくあると思いますが、小さい頃から手伝ったりして農業に親しみがありましたし、高校でも農業を学んでいたもので、その時学んだ知識も今に生かしているのではないかと思います。

Q2. 普段の作業について教えてください

A2. 父と母と自分の3人で作業しています。6月初旬の今はオクラの収穫が主ですね。暑くなる前に収穫を済ませたいので、早朝の暗い内から昼の12時まで作業をしています。ですが、露地オクラの収穫シーズンに入ると早起きしても結局暑いです(笑)

効率的な作業を目指して分担するなど、身体への負担を減らすように気を付けています。シーズン中は収穫のタイミングを逃すと大きくなりすぎてしまいますので毎日収穫する必要があります。

スナップエンドウの時期は、毎日収穫する必要はなくなるのですが畑を見回って、害虫や病気がついていないか確認をします。生育状況などから必要な作業の段取りの組み立てや見直しなどを考えます。

Q3. 日頃の作業ではどんなことを意識していますか？

A3. 指宿オクラ部会のエコオクラグループに所属し、農薬を使う回数なるべく減らすオクラの栽培に取り組んでいます。また、一部のハウスで試しているのですが、灰色カビなどを抑える効果のあるバチルス菌をハウス内に飛ばして病気を予防するなど、農薬に頼りすぎない農業を行うために努めています。農薬を散布する作業は時間や体力を多く使いますので、そういった負担を減らすためという理由もあります。

また、新しい技術を取り入れるときは、いい結果でも悪い結果でも3年間続けるようにしています。1年目はとにかく挑戦して、2年目は1年目の改善点を見直して取り組み、3年目には集大成と出来るように頑張っています。ただし、農業にはつきものですが、作物の出来は天候の影響によるものがほとんどです。オクラで試している事なんです。根を張らせて多少風が強くても丈夫さを維持できるようにしていました。ただ、春先に予想以上に雨や気温が上がらない時期が多かったのですね。思ったよりもびなかつたところがあつたりと、中々思うようにいかないですね。

Q4. 農家になってよかったと思う事はありますか？

A4. 人のつながりが増えた事ですね。お隣やご近所に農家さんが多い地域です。いろんな知恵を借りたり報告し合ったりできます。地域の消防団にも所属し、そこでも交流を持つことで関わりが増えましたね。

それに、会社員時代と違い自分で方向性を決めて取り組むことができます。とても良かったことの一つです。自分の背負う責任は大きくなりますが、モチベーションを保てる理由には十分だと感じます。

Q5. 今後の目標や展望を教えてください

A5. 農薬の使い方を工夫したり、水やりについてもスマート農業を取り入れて自動化していますので、大幅に負担が減りました。これからも農薬の使用回数を減らすなど作業の省力化や栽培技術にチャレンジし続けたいですね。



生育について話す西中川さん

徳光スイカやスイートコーン販売！ いぶすき旬祭り

JAの生産資材店舗「あっど!いぶすきみのり館」は6月1日、いぶすき旬祭りを開きました。

旬を迎えた徳光スイカや喜入産スイートコーンを販売しました。他にも、えい産新茶の試飲販売や国内産野菜の特売をおこないました。また、先着順にナスやシソの野菜苗を配布し開店直後に来店者が集まりました。



スイートコーンを購入する来店者

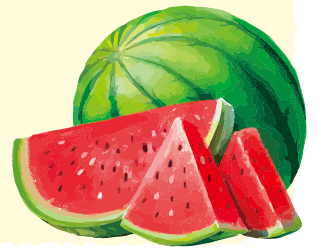


新茶の試飲販売も行いました

徳光スイカも販売!



追立秀秋店長は「徳光スイカを贈答用に購入する方が多く、県外への宅配が目立った。JA産農産物を県外の方にもどんどん味わってもらい、PRしていきたい。」と話しました。



JAいぶすき

8月30日(金)まで!

サマーキャンペーン2024



選べる農畜産物 (3,000円相当) プレゼント!

※JAいぶすきで50本

- Aコース・・・知覧茶
- Bコース・・・鹿児島黒牛
- Cコース・・・あきほなみ米

プレゼント提供条件 (キャンペーンコードで管理することから抽選券の交付はありません)

- ① 定期貯金 (スーパー定期、個人大口定期)
金額: 10万円以上
期間: 1年 (自動継続型)
を新規開設されたお客様。(法人は対象外)
- ② 定期積金
金額: 12万円以上 (契約額)
期間: 1年以上
を新規開設されたお客様。

「よりそう」グッズもプレゼント!

抽選日

令和6年9月吉日

当選者発表

抽選後、商品の受け渡しをもって当選の発表に代えさせていただきます。

問い合わせ先

喜入支所 (099)-345-1211 中部支所 (0993)-25-4211 山川統括 (0993)-35-3412
開聞中央支所 (0993)-32-3131 えい中央支所 (0993)-36-1131



事業所紹介



管理部 人事教育課

業務内容

・人事労務・職員教育・採用活動

部署の話題

JAいぶすきでは、職員で構成する職場活性化実行委員会を設置しています。今年は委員のみんなと一緒に「組合長としゃべらんち」「コミュニケーションウィーク」など役職員が交流する場をつくるなど、働きやすい職場づくりに取り組んでおります。

アピールポイント

人事教育課は人事労務の管理をしており、役職員が働きやすい環境づくりに取り組んでいます。また、組合員・地域の皆様から信頼されるJAをめざして、職員一人ひとりのスキルアップにも努めております。



写真氏名(左から)
後列:西村 裕子、脇田 香織、亀之園 隆、
前列:内木場 美穂、道地 尚幸、江籠平 直人(課長)、下川床 美紀

告知・お知らせ

私たちはともに地域の農業・くらしを支える仲間を募集中です！ぜひ一緒に働きませんか。詳しくはホームページをご覧ください。



管理部 総合対策課

業務内容

・コンプライアンス、リスク管理、資産査定、審査、企画開発、経営計画、JADDOカード関連、広報

アピールポイント

「総合対策課」という部署名のとおり、一つの課ではありませんが多様な業務を担っています。地域社会から強く求められているコンプライアンスについては、研修会等を通じて信頼される組織づくりに努めています。また、海岸清掃や食農体験等を通じて地域の活性化や地域貢献活動にも取り組んでおり、毎月購読頂いている広報誌「なのはな」の作成およびHP管理、公式LINEの運営等の広報業務も担当しています。



写真氏名(左から)
後列:田中 和隆、平井 晃、福留 宏精
前列:新原 由樹、東 直樹(課長)、田代 優

告知・お知らせ

令和6年8月1日～9月30日まで公式LINE新規登録者に対して抽選で農畜産物が当たるキャンペーンを実施予定ですのでお楽しみに。

組合員、地域住民の皆様へメッセージ

広報誌「なのはな」では、組合員・JAの様々な活動を掲載しております。毎月、プレゼントクイズを実施しておりますので、ご応募ください。また、広報誌への感想およびJA事業へのご意見などございましたらお聞かせください。



日本農業新聞愛読者の皆様へ

日本農業新聞 購読料改定のご案内

謹啓

平素、日本農業新聞ご愛読者の皆様におかれましては、格別のご高配を賜り厚くお礼申し上げます。さて、令和6年8月に、日本農業新聞の購読料を下記金額へ改定させていただきます。これまで全国日刊紙として過去30年間本体価格を維持し、安定した新聞発行に努めてまいりましたが、過去に例を見ない用紙費の大幅値上げ、印刷・輸送・配達に係る費用高騰により、経費削減等による自社努力が非常に困難な状況となりました。

ご愛読者の皆様には、昨今の各種値上げの状況下で誠に心苦しいところではございますが、今後の新聞発行と戸別配達網を維持するため、何卒ご理解賜りたく存じます。

あらためて日本農業新聞を今後ともご愛読賜りますようお願い申し上げます。

謹白

令和6年8月1日(木)付
からの改定価格

紙版 月額 2,623円(税込) ▶ 月額 **3,100**円(税込)

併読 月額 3,723円(税込) ▶ 月額 **4,200**円(税込)

電子版につきましては、価格改定は
ございません(月額2,403円)

お問い合わせ先は

喜入地区…099-345-2233
開聞地区…0993-27-2255

指宿地区…0993-23-3838
えい地区…0993-23-1229

山川地区…0993-35-3412
総合対策課…0993-35-3411

JA共済

次代をになう子どもたちの文化・交通安全への関心を育むために

令和6年度 JA共済 鹿児島県小・中学生

第68回 書道コンクール 第52回 交通安全ポスターコンクール

作品募集

第68回 書道コンクール

応募資格 県下の小学校・中学校・
特別支援学校(小学部・中学部)に在籍する児童・生徒。

応募規定

【課題】学年別に決められた右記の課題

【作品の大きさ】①条幅=タテ約136cm×ヨコ約35cm(画仙紙半切)

②半紙=タテ約33cm×ヨコ約24cm(一般的に使用されるものと異なるサイズの紙は使用しないでください)

【書体】小学生は楷書、中学生は楷書または行書 【点数】条幅・半紙とも1人各1点

【学年・氏名の記入方法】①小学校1年生および2年生:学年・氏名とも「漢数字」「漢字」「ひらがな」いずれでもかまいません。

②小学校3年生以上:学年は「漢数字」、氏名は原則として「漢字」とします。

学 年	小1	小2	小3	小4	小5	小6	中1	中2	中3
条幅の部	つばさ	はなび	秋まつり	美しい湖	友情の証	豊富な資源	芽吹く季節	言葉の源泉	高鳴る鼓動
半紙の部	うた	くるみ	あさがお	笑顔	信じる道	尊い生命	到達目標	国際親善	風光明媚

第52回 交通安全ポスターコンクール

応募資格 県下の小学校・中学校・特別支援学校(小学部・中学部)に在籍する児童・生徒。

応募規定

【課題】交通安全を訴えるためのポスター

①子どもまたは歩行者向け(児童・生徒に交通法規や規則を守らせようとするもの)

②運転者向け(車・バイク・自転車などを運転する人に交通事故防止を呼びかけるもの)

【作品の大きさ】四つ切サイズ(約54cm×約39cm)タテ・ヨコは自由 【点数】1人につき1点

応募方法

書道コンクール・交通安全ポスターコンクールとも在籍する学校を通じて
JA(農協)に出品してください。

●くわしくはお近くのJA窓口へお問い合わせください。



交通安全ポスターコンクール
キャラクター
「ガショウ」
©2006 JA-KYOSAI



書道コンクール
キャラクター
「キョショウ」
©2006 JA-KYOSAI

締切日
令和6年9月3日(火)

【主催】農業協同組合・全国共済農業協同組合連合会鹿児島県本部

【後援】鹿児島県・鹿児島県教育委員会・鹿児島県警察・鹿児島県交通安全協会・南日本新聞社・MBC南日本放送・KTS鹿児島テレビ・KKB鹿児島放送・KYT鹿児島読売テレビ・日本農業新聞

JAグループ鹿児島 期間限定

秋の地域資源活用低コスト肥料 リッチシリーズキャンペーン

8月23日までの申し込みに関り特別価格でご提供



対象条件

- ①対象銘柄：リッチシリーズ
- ②注文期間：令和6年8月23日(金)まで
- ③引取時期：令和6年10月末まで

お問い合わせ先

JAいぶすき
 購買部 購買課…35-3415 喜入購買店舗…345-2083
 指宿農産課 購買課…23-3838 小川購買店舗…34-0505
 開間購買店舗…32-2998 えい購買店舗…27-3711
 青戸購買店舗…39-1148

オクラ選果作業員募集！

※長期アルバイトも同時募集

JAの選果場でオクラの選果作業を行っていただく作業員を募集しています！



勤務地
 JAいぶすき管内の選果場(喜入、指宿、山川、開間、穎娃)
 ※空調設備が整った施設もあります！

●詳しい内容は、ご希望される地区の農産課までお問い合わせください。

お問い合わせ先

東部ブロック本部・農産課
 (喜入:099-345-2233)(指宿:0993-23-3838)
 中央ブロック本部・農産課
 (山川:0993-35-2166)(開間:0993-27-2255)
 西部ブロック本部・農産課
 (穎娃:0993-23-1230)

レンタル着物展示会

日時 8/17(土)・18(日)
 10:00~17:00 (最終受付16:00)
 会場 JA鹿児島県会館 大ホール
 (鹿児島市鴨池新町15)

当日も前撮りもよくばりプラン ¥110,000~(税込)

- 1 お支払いは成人式が済んでから
 ※JA口座のご利用にご協力下さい。
- 2 2回目以降は15年間何回でも1万円(税別)でレンタル可能
 ※毎年12/10~1/15は除く
 ※送料はご負担いただきます。
- 3 前撮りお仕度 写真3ポーズ付
 ※10万円(税別)以上ご契約の方のみ
- 4 当日お仕度助成金付
 ※ご都合の良い美容室をご予約下さい。
- 5 卒業袴レンタル20%OFF

成人式に出席できなかった方、成人式当日は着用されなかった方へ

写真だけ成人式プラン承ります

衣装・写真撮影・ヘアメイク・着付を全てこちらでご用意します！
 ¥99,000~(税込)

- 足袋・肌着プレゼント
- 高校生からご予約可能◎
- 見学のみも大歓迎♪
- チラシご持参の方は割引対象★

※試着ご希望のお客様はお電話にて事前予約をお願い致します

JA鹿児島県経済連 生活事業部 生活課 TEL:099-258-5325
 受付時間…平日 8:30~17:00 (土日祝休み)

協賛：(株)アンヘル
 福岡市中央区高砂 2-11-5-2F
 TEL:092-526-3322



JAいぶすきに興味のある
短大生・大学生のみなさまへ



JAいぶすき 短期インターンシップ



JA（農業協同組合）は地域の農業・くらしに密着した様々な事業をおこなっています。JAって何だろう？と興味のある方！ご応募をお待ちしています！

参加者
募集

応募
期間

6 / 1 ▶ 7 / 31



1
Day

令和6年8月6日（火）

事業概要説明、交流会（昼食会）、施設巡回

定員
10名

3
Days

令和6年8月6日（火）～8日（木）

1日目：事業概要説明、交流会（昼食会）、施設巡回

2日目：希望するコースにて職場体験

（①信用・共済事業 ②購買・販売・営農事業 ③畜産事業）

3日目：職場体験、グループワーク 他

定員
10名

●いずれも交通費を支給いたします。（実費相当額）

応募・
問合せ

いぶすき農業協同組合

管理部 人事教育課（担当：下川床）

〈住所〉〒891-0516 指宿市山川成川3830番地

〈TEL〉 0993-35-3411



応募は電話またはQRコードからお願いします ↑

おくやみ(敬称略)

(令和6年5月1日～5月31日)

〔穎娃〕 満永 武人 (78)

〔喜入〕 堀之内 ユミ (97)

堀 芳子 (90)

〔指宿〕 東 正子 (91)

堀口 ナミ子 (84)

〔山川〕 笹貫 富慈子 (95)

今村 隆生 (79)

東 とし子 (75)

西 稔 (72)

〔開聞〕 小荒田 タミ子 (90)

末吉 昭弘 (85)



感動の人柄葬を真心こめて
お手伝いさせていただきます

お問い合わせは...

ルミエール喜入斎場 (099) 343-5077

ルミエール指宿斎場 (0993) 24-5332

ルミエール山川斎場 (0993) 34-0244

ルミエール開聞斎場 (0993) 32-4222

謹んでご冥福をお祈りいたします。
(承諾をいただいた方のみ掲載しております。)

理事会だより

令和6年5月23日、第4回理事会が開催され、次の通り協議、承認されました。

協議内容

- ・業務報告書の提出について
- ・就業規則の一部変更について
- ・職員給与規程の一部変更について
- ・総代選挙に伴う選挙管理者等の選任について

他

報告事項

- 令和6年度地区別座談会における意見・要望と回答について
- 総代選挙スケジュールについて
- 日本農業新聞紙版価格改定にかかる電子版への切り替え意向調査について

他

令和6年5月28日、第5回理事会が開催され、次の通り協議、承認されました。

協議内容

- ・役員理事の選出方法について
- ・役員理事の選任について
- ・代表理事の選任について
- ・各委員の選出について

他

報告事項

- 令和5年度末監査結果概要報告について
- 令和5年度末自己資本比率について
- 地区座談会資料並びに地区座談会日程及び対応職員配置表について
- 第31回通常総代会Q&Aについて

他

郵便はがき

8910516

63円切手を貼って郵送するか、切手を貼らずにJAの各支所窓口へご持参ください。

●プレゼントクイズの答え

正解は、()

●おたよりコーナー

(今月号で印象に残った内容など、広報誌へのご感想をお聞かせください。また、JA事業へのご意見などございましたらお書きください。)

おたよりだけでもぜひお送りください。お待ちしております。

スマホから応募もできます!



QRコードをスキャンしてご参加ください!

山折り線

指宿市山川成川3830

いぶすき農業協同組合
管理部 総合対策課 行

住所	〒
氏名	(歳)
ペンネーム	
電話番号	- -

令和六年六月詠草

いぶすき短歌会

- 一、写メールの友はやつぱり良かよねと
田面に映る逆さ薩摩富士 川口 節子
- 二、あの頃は発火しそうな恋心
おじさんだつて持つていたんだ
砂福椿 雅
- 三、中東の航行終えしタンカーは
波おだやかな基地に停まれり
竹下 玲子
- 四、八十八夜巡りて早もいただし
新茶の甘さと香り味わう
西牟田 多美子
- 五、みずみずしい青紫陽花をかごに挿し
訪ねくる友を待つ昼下がり
萩原 和代
- 六、寺庭のあじさいへ降る母の魂
身に藍色の泉わきくる
日高 禎子
- 七、初めての菓作る倉庫の軒下に
飛び交うつばめの行方見守る
柚木崎 イツ子
- 八、夏野菜きらいな我に亡き父が
「鉄かぶと」という南瓜植えくれし
吉田 知佐子
- 九、パワハラやカスハラ清らかに吹かれみよ
葉風にひびくイマジンの曲
吉永 多美子
- 十、お供えをしながら出来事知らせれば
遺影の夫が笑みて聞きくれし
片野田 道子
- 十一、闇の夜の光のシヨールのホタル狩り
命のバトンの求愛を追う
片平 桜子

ふれあいコーナー

広報誌5月号のおたよりを紹介いたします。(頂いたおたよりから一部掲載しております。ご了承下さい)

■ 頤娃地区 さゆーさん
「農家に訊く」の若い方の力強い言葉についても感動しています。私も地産地消で協力しますね。

★いぶすきの温暖な気候が育んだ農産物を皆様においしく食べてもらいた分、農家さんが注いだ努力の結晶が様々な人に伝わっていると思います。これからも農業や農家さんについて知ってもらえるよう、お知らせできるよう頑張ります！

■ 開間地区 なかのマン さん
家の庭にトマト、きゅうり、えだまめ、ピーマン、ナス、オクラをじいちゃんとはあちゃんと植えまして早く食べたいです。

★夏野菜が熟そういですね！収穫までの水やりや肥料など、暑い中での作業はとても大変だと思いますが、愛情を注いだ分、おいしさも味もひときり違いますよね。ただし、くれぐれも熱中症など体調にはお気をつけて下さいね。

■ 喜入地区 えっちゅーさん
たばこの栽培も、すっかり見かけなくなりました。私の子どもの頃は、いたるところに植わっていたものでした。機械化されたとはいえ、大変な作業かと思えます。貴重な作物作り、がんばってください。

★取材させてもらった岩下さんから伺いましたが、以前よりもタバコ農家さんは少なくなっていますが、世代交代が進んでいることから比較的若い世代の農家さんが多いそうです。天候の影響を多く受ける農家という仕事上、台風などは避けられないものではあります。が、省力化に努めるなど葉タバコという農業を残そうという強い思いを教えてくださいました。

■ 喜入地区 みーちゃんママ さん
雨の日でしたが、青戸購買店舗リニューアルオープンに行きました。お茶ソムリエの方が美味しい新茶を入れてくださいました。新茶をお安く買えてよかったです。

★お正元の悪い中ではありましたが、青戸購買店舗のリニューアルオープンには多くのお客様の来店いただき、御礼申し上げます。私も試飲をさせてもらいましたが、お茶の香りと味が凝縮されたような杯でした。自分で淹れる時も同じ味を目指しています。なかなか難しいですね(汗)。

た〜ねんのおたより、ありがとうございます！



**JAいぶすきから
のプレゼントを貰おう！**
南国の太陽をたっぷり受けて育ちました！
今月は 芳醇な香りととろけるような甘さがやみつきに！
JAいぶすき産マンゴー1玉

※天候の影響で出荷時期が早まったことから、7月号のクイズ回答については7月28日(日)に締切といたします。締切日がいつもより早まっておりますので、応募の際はご注意ください。 ※内容は出荷状況によって変更する場合がございます。

下記クイズに正答された方から抽選で毎月5名様へJAの農畜産物やおトクな商品をプレゼント！

〇〇〇シリーズはコストの低減や地域資材であるたい肥を活用した低コストな肥料です。〇〇〇にはいる言葉は？
ヒント：9ページ目のお知らせをご覧ください！

正解を裏面の解答欄に書き込み、住所・氏名・年齢・ペンネーム・電話番号を宛名面へ記入してください。裏面については切り取り後、二つ折りの上、郵便はがきとしてご利用いただけます。郵送の場合は解答を記入して63円切手を貼って応募、または切手を貼らずにJAの各支店へご持参ください。

申込締切：令和6年7月28日(日)

※クイズの応募やおたよりの投稿に際しJAいぶすきが取得した個人情報、プレゼントの抽選・発送、今後の本広報誌の編集や企画の参考以外の目的には一切使用しません。また、承諾なく第三者に提供しません。
※おたよりコーナーに記入いただいた内容は、氏名またはペンネームを含め、本広報誌に掲載する場合がありますのでご了承ください。
※当選は商品の発送等をもって代えさせていただきます。商品は翌月以降の発送となりますので、あらかじめご了承ください。
※応募対象は、JAいぶすき管内(鹿児島市喜入地区、指宿市山川成、川3830 指宿市、南九州市頤娃町)にお住まいの方または、JAいぶすきの組合員資格をお持ちの方のみとさせていただきます。

5月号のJAいぶすきクイズ 答え C. 5

★JAバンク年金友の会員の方で定期積金を始めると、店頭表示の5倍の金利優遇を受けることが出来ます！詳しいお問い合わせについては、最寄りのJA支所までお問い合わせください！
たくさんのご応募、ありがとうございました！



表紙の写真

今月号の「農家に訊く」取材にご協力いただいた西中川祥並さんです。インタビューの中で、スマート農業などの新しい農業に取り組むことについて「実験みたいなものだから、うまくいかないことも多い」と笑いながらお話いただきましたが、その裏には成長を続けるために挑戦する農家さんの「想い」があるように感じました。収穫シーズンのお忙しい中、取材にご協力いただきありがとうございました！

編集後記

指宿で観測史上最大の24時間雨量を記録し、土砂が流入などで道路が通行止めになるなど、普段の生活に様々な影響がありました。何も起きないことが一番良いですが、備えがいかに大事か考えさせられた日でした。

FROM EDITORS